



**DE**

## **MONTAGE- UND BEDIENUNGSANLEITUNG**

### **VULX FUSION GRILLTISCH**

Sie haben soeben ein Produkt der Marke VULX erworben. Dieses Produkt wurde mit großer Sorgfalt entwickelt und einer Reihe von Kontrollen unterzogen, wodurch es nach den Normen CE EN 498 und EN 1860-1 zertifiziert ist.

Bitte lesen Sie diese Anleitung sorgfältig durch, um Ihren VULX FUSION Grilltisch sicher und korrekt zu benutzen und instand zu halten.

Bewahren Sie diese Anleitung sorgfältig auf.



## **INHALT**

1. ALLGEMEINE SICHERHEITSANWEISUNGEN
2. MONTAGE
  - 2.1 GASSYSTEM
  - 2.2 UMSTELLUNG VON GAS AUF HOLZ UND ZURÜCK
  - 2.3 VON DER HOHEN ZUR NIEDRIGEN AUSFÜHRUNG UND UMGEKEHRT
3. GEBRAUCH
4. KOCHEN
5. WARTUNG
6. GASSPEZIFIKATIONEN
7. GARANTIE
8. ZUBEHÖR



## **1. ALLGEMEINE SICHERHEITSANWEISUNGEN**

Kontrollieren Sie vor dem Gebrauch, dass kein Teil oder Element des VULX FUSION Grilltisches verformt, beschädigt oder abgeschraubt ist.

- **Nur im Freien gebrauchen**
- **Lesen Sie vor Gebrauch die Anleitung**
- **VORSICHT: Zugängliche Teile können sehr heiß sein. Von kleinen Kindern fernhalten**
- **Dieser Grilltisch muss während des Gebrauchs von brennbaren Materialien ferngehalten werden**
- **Der Grilltisch während des Gebrauchs nicht bewegen**
- **Schließen Sie nach Gebrauch das Gasventil**
- **Nehmen Sie keine Veränderungen am Grilltisch vor**
- **Verschließen Sie nicht die Lüftungsöffnungen des Gasflaschenfachs**
- **Die Propangasflasche muss bei Bedarf ausgetauscht werden (in sicherer Entfernung von Feuerquellen)**
- **Die Flamme nicht mit Wasser löschen!**

**WARNUNG! Der Grilltisch wird sehr heiß werden**

**WARNUNG! Verwenden Sie keinen Alkohol oder Benzin, um das Feuer anzuzünden oder erneut anzuzünden! Verwenden Sie nur Feueranzünder, die der EN 1860-3 entsprechen!**

**WARNUNG! Kinder und Haustiere vom Grilltisch fernhalten**



**Verwenden Sie der Grilltisch nicht in geschlossenen Räumen und/oder bewohnten Räumen wie beispielsweise Häuser, Zelten, Wohnwagen, Booten. Lebensgefahr wegen Kultvergiftung.**





## 2. MONTAGE

Bitte beachten Sie die Montageanweisungen.

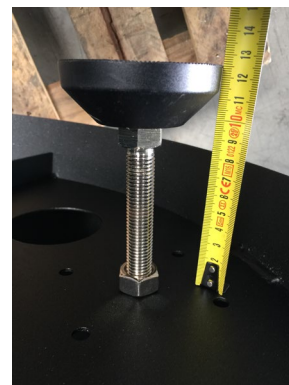
Der VULX FUSION Grilltisch muss vor Gebrauch auf einem horizontalen und stabilen Boden aufgestellt werden.

### BENÖTIGTE WERKZEUGE

- 2 metrische Schraubenschlüssel Größe 13  
(Flach-, Sechskant- oder Rohrschlüssel)
- 1 Schrauber oder Schraubendreher

### Befestigung der Räder und Füße (NUR bei dem Grilltisch 110 cm hoch)

Legen Sie den VULX FUSION Grilltisch vorsichtig ab, befestigen Sie die beiden Räder mit 8 Schrauben M8x20 und 8 Befestigungsmuttern M8 an der Türseite der Bodenplatte. Stellen Sie anschließend die Höhe der beiden Stellfüße auf 12,5 cm ein.



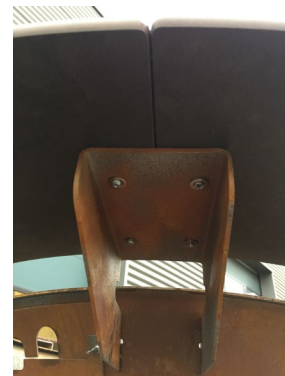


## Befestigung der Tischplatte

Ordnen Sie die 3 Elemente der Tischplatte auf der Auflagefläche an, und achten Sie dabei auf den gleichen Abstand zwischen Platte und Grillplatte.

Befestigen Sie dann die 3 Teile der Tischplatten mit den 24 mitgelieferten Schrauben und 24 Unterlegscheiben in den vorgebohrten Löchern, nicht festziehen.

**VORSICHT: FÜR JEDE SCHRAUBE 1 UNTERLEGSSCHEIBE VERWENDEN**



## 2.1 GASSYSTEM

### Anschließen der Gasflasche

Bitte verwenden Sie ausschließlich PROPAN NF-Gasflaschen, die nationale Normen entsprechen.

Bitte verwenden Sie nur einen Druckminderer, der den aktuellen europäischen Normen entspricht und mit Ihrer Flüssiggasflasche kompatibel ist.



Stellen Sie die Gasflasche in die Mitte der Base des VULX FUSION Grilltisches und sichern sie diese mit den dafür vorgesehenen Keilen.



### Den flexiblen Gasschlauch anschließen

Verwenden Sie einen flexiblen Propan-Gasschlauch, der den NF-Normen entspricht, um das Gerät an die Gasflasche anzuschließen. Schließen Sie den Schlauch mit einer Standard 1/2"-Mutter an den Regler und mit einer Standardmutter 20x150 mm an den Druckminderer an.

Führen Sie den flexiblen Schlauch durch das Loch unter dem Brennerregler bis zur Gasflasche und befestigen Sie den an den Brennregler mit Hilfe einer Zange.



Bitte beachten Sie die Reihenfolge beim Wechseln des Gasschlauchs, wie sie in der NF-Norm für diesen Schlauch festgelegt ist.



## 2.2 VON GAS ZU HOLZ UND ZURÜCK

### Das Gassystem demontieren:

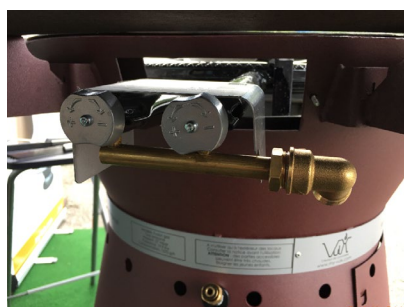
Entfernen zuerst Sie den mittleren Teil der rostfreien Grillplatte und anschließend den äußeren Teil.



Lösen Sie die beiden Flügelmutter von den Brennraumplatten, welche die Rohre des Gasbrenners an den Bedienknöpfen umgeben.



Schrauben Sie den Gasschlauch am Brenner ab und ziehen Sie ihn durch die Öffnung zurück.







Entfernen Sie den runden Gasbrenner, indem Sie ihn aus dem VULX FUSION Grilltisch herausziehen.



Lassen Sie den Gaseinsatz im Gerät und setzen Sie den Holzeinsatz in den Gaseinsatz sowie die Außenseite der rostfreien Grillplatte ein.



**VORSICHT! ENTFERNEN SIE IMMER ZUERST DIE GASFLASCHE, DIE SICH IN DER BASE BEFINDET, BEVOR SIE DEN VULX FUSION GRILLTISCH MIT HOLZ BENUTZEN!**

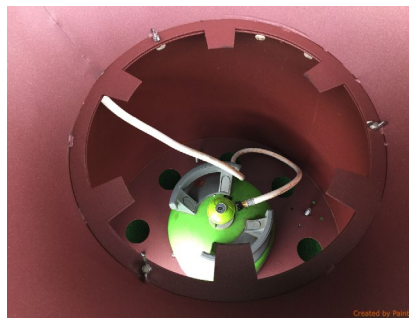
Um von Holz auf Gas zu wechseln, befolgen Sie die Anweisungen in umgekehrter Reihenfolge.



### **2.3 VON DER HOHEN ZUR NIEDRIGEN AUSFÜHRUNG UND UMGEKEHRT**

Entfernen Sie die Grillplatte und das Holz,- oder Gassystem (Einsatz, Brenner und Fettschale) (siehe Kapitel 2.2).

Lösen Sie die 3 Flügelschrauben, die das Oberteil mit dem Unterteil verbinden.



Nehmen Sie das Oberteil mitsamt der Bodenplatte ab und legen Sie es auf die andere Base (hohe oder niedrige Ausführung).

Schrauben Sie die 3 Flügelschrauben wieder ein und montieren Sie das Verbrennungssystem und die Grillplatte.



### 3. GEBRAUCH

#### Gassystem

Öffnen Sie die Gaszufuhr, indem Sie das Ventil an der Gasflasche aufdrehen. Optional können Sie die Taste am Druckminderer kurz drücken, um die im Schlauch verbliebene Luft abzulassen.

Dann öffnen Sie den kleinen Gasbrenner, indem Sie den mittleren Knopf nach links drehen.

**1/2 Runde reicht aus, um den Gaseinlass vollständig zu öffnen.**



Verwenden Sie ein Stabfeuerzeug in der Öffnung der Grillplatte. Kontrollieren Sie, ob der Brenner richtig gezündet hat, und schalten Sie dann den anderen Brenner nach Bedarf ein, indem Sie den rechten Drehknopf nach links drehen.

Der linke Drehknopf steuert den kleinen Brenner, der sich in der Mitte der Grillplatte (des Rosts) befindet. Der rechte Drehknopf steuert den großen Brenner.

Wenn einen der 2 Gasbrenner verwendet wird, kann der andere Gasbrenner gezündet werden, ohne ein Stabfeuerzeug zu verwenden.

**ES KANN PASSIEREN, DASS DER GASBRENNER NACH DER INBETRIEBNAHME EINIGE MINUTE ZISCHT. DIES DAUERT NUR EINIGE MINUTE.**

Kontrollieren Sie bei Zündproblemen, ob das Reglerventil geöffnet ist, dass die Gasflasche nicht leer ist und dass der Gaskreislauf dicht ist (flexibler Schlauch, Anschlüsse usw.).



Lassen Sie die Grillplatte vor dem Kochen 10 Minuten lang bei voller Leistung vorheizen.

Regulieren Sie dann die Leistung der Brenner nach Bedarf.  
Drehen Sie die Brenner mit den Bedienknöpfen ab, indem Sie diese im Uhrzeigersinn drehen, wenn Sie Ihren VULX FUSION Grilltisch nicht mehr benutzen möchten.

**Schließen Sie nach jedem Gebrauch die Gaszufuhr an der Gasflasche.**

## **Holz- und Holzkohlesystem**

Verteilen Sie zerknülltes Zeitungspapier (Hochglanzpapier wird nicht empfohlen) in der Holzschale, dann kleine Äste und kleine (gehackte) Holzscheite oder Holzkohle. Zünden Sie das Papier an. Verwenden Sie ggf. Feueranzünder gemäß EN 1860-3. Sobald das Feuer brennt, können Sie Holz auflegen.  
Füllen Sie den Holzeinsatz mit trockenen Holzscheiten, die nicht länger als 33 cm sind.

Der VULX FUSION Grilltisch muss vor dem ersten Kochen mindestens 30 Minuten lang mit trockenem Holz oder Holzkohle gefeuert werden und das Brennmaterial muss glühen.

Warten Sie vor dem Kochen, bis eine Ascheschicht das Brennmaterial bedeckt.

## **4. KOCHEN**

Ölen Sie die Grillplatte vor der ersten Benutzung mit Speiseöl ein.

Die Grillplatte ist in der Mitte wärmer als am Rand.  
Legen Sie langsam kochende Speisen an den äußeren Rand der Bratplatte.  
Legen Sie Speisen, die gegrillt werden sollen, in die Mitte der Bratplatte.

Schieben Sie Rückstände und Fettreste mit einem Grillspachtel oder Abzieher von der Platte direkt in die Öffnungen in der Mitte.



## 5. INSTANDHALTUNG

Während des Kochens schieben Sie Rückstände und Fettreste mit einem Grillspachtel oder Abzieher von der Grillplatte direkt in die Öffnung in der Mitte oder durch den Grillrost, wenn Sie das Holzkohlesystem verwendet.

Schütten Sie nach dem Kochen, wenn die Kochfläche noch heiß ist, einige Eiswürfel auf die Oberfläche und schaben Sie mit dem Grillspachtel, um Fettreste zu entfernen.

Bevor die Kochfläche vollständig abkühlt, mit Drahtwolle und einem lebensmittelgeeigneten Reinigungsmittel abreiben.

Wenn der VULX FUSION Grilltisch nach der Benutzung vollständig abgekühlt ist, entfernen Sie die Fettschale, die sich über der Gasflasche befindet, entleeren und reinigen Sie den vor dem nächsten Gebrauch.

Wenn der VULX FUSION Grilltisch bei der Verwendung von Holz vollständig abgekühlt ist, entleeren und reinigen Sie den Einsatz gründlich, bevor Sie sie wieder benutzen. Entweder mit einer Schaufel oder indem Sie die Kochplatte entfernen und die Schale entleeren.



Um die Lebensdauer zu verlängern, lagern Sie den VULX FUSION Grilltisch an einem geschlossenen, trockenen Ort oder verwenden Sie eine wasserdichte Schutzhülle.

Bewegen Sie den VULX FUSION Grilltisch durch leichtes Anheben an den beiden Stützen der Kompaktplatte, die sich auf der gegenüberliegenden Seite der Tür befinden. Dann rollen Sie das Gerät.



HEBEN SIE DEN VULX FUSION GRILLTISCH NIEMALS AN DER TISCHPLATTE AN.

HEBEN SIE IHN IMMER AN DEN STAHLSTÜTZEN AN.

## **6. GASSPEZIFIKATION**

MODELL T-500

MARKE: OPTIMGAS S.L

KATEGORIE: II 2<sup>E</sup>+3+

TYP: A1

G-30 + G-31

Q: 1,11 kg/h

P: 28 mbar Butan/37 mbar Propan

Summe Q n (P.C.I)= 15,5 kW



## **7. GARANTIE**

Auf den VULX FUSION Grilltisch gewähren wir 2 Jahre Garantie. Dieser Grilltisch verfügt über eine Garantie gegen Herstellungsfehler und garantiert eine korrekte Funktion über 2 Jahre ab Lieferdatum. Die Garantie ist nur gültig, wenn der Grilltisch unter normalen Bedingungen entsprechend den Anweisungen in dieser Anleitung benutzt worden ist. Schäden, die durch Umstürzen verursacht wurden, sind nicht von der Garantie abgedeckt. Diese Garantiebestimmungen schließen die gesetzliche Garantie für Mängel und verborgene Mängel für den Käufer nicht aus, die in jedem Fall laut der geltenden Gesetzgebung gilt.

Gerichtsstand: Clermont-Ferrand (Frankreich)

Seriennummer:

Installationsdatum:

VULX Frankreich

SEGUIN Duteriez  
ZI de LHERAT  
63310 RANDAN  
Frankreich



## 8. ZUBEHÖR

### Wasserdichte Schutzhülle



**WARNUNG:** Warten Sie immer, bis die Grillplatten abgekühlt sind, bevor Sie die Schutzhülle anbringen.

### Schutzdeckel für Holz- und Holzkohleeinsatz



Der Schutzdeckel ermöglicht es, den Holz- oder Holzkohleeinsatz zu ersticken und zu löschen.





## Abdeckplatte für Grilltisch



Legen Sie die Abdeckplatte in die Mitte der Platte.  
Sie liegt auf den 6 Stützen der äußeren Platte auf.

**WARNUNG: Warten Sie immer, bis die Grillplatten abgekühlt sind,  
bevor Sie die Abdeckplatte einsetzen.**

## Verstellbarer Grillrost für die Verwendung mit Holz



Setzen Sie das Stativ auf die 3 Stifte der Grillplatte und verwenden Sie dann den Werkzeug von VULX zum Aufsetzen oder Abnehmen des Grillrosts.



## **Sektkühler**



Der Sektkühler-Einsatz enthält die Halterung und den Kühler. Wenn der VULX FUSION Grilltisch mit einem Gassystem betrieben wird, müssen der Gasbrenner und die Grillplatte in der Mitte (kalt) vor dem Einsetzen des Kühlers entfernt werden (siehe Kapitel 2.2).

Setzen Sie die Stütze für den Kühler ein und stellen Sie anschließend den Sektkühler darauf.



## Ethanol-Brenner



Wenn der VULX FUSION Grilltisch mit einem Gassystem betrieben wird, entfernen Sie die Grillplatte in der Mitte (kalt).

Setzen Sie den Ethanol-Brenner ein.

Befüllen Sie den Ethanol-Brenner mit einem Trichter durch die Einfüllöffnung, die zugänglich ist, sobald der Schieber am Brenner geschlossen ist.

**WARNUNG: FÜLLEN SIE DEN BRENNER NIEMALS AUF, WENN DIESER HEISS IST. WARTEN SIE IMMER, BIS DIESER ABGEKÜHLT IST.**

**Öffnen Sie den Schieber und zünden Sie den Ethanol-Brenner mit einem Anzünder an.**

Um den Brenner zu löschen, schließen Sie den Schieber des Ethanol-Brenners.

**Warnung: Heißes Bauteil**



Créateur de convivialité